

MANUAL DE OPERAÇÃO
Mesa de Passar
Modelos:
TDZ-B1 e TD-B1

Resumo

Como a mesa de passar de alta performance mais amplamente utilizada, as mesas de passar planas das séries TDZ e TD são os produtos com a história mais longa de produção da nossa empresa, apresentando qualidade estável e confiável, fácil operação, excelente desempenho e baixo custo. Esses produtos têm funções de sucção, desumidificação e controle de manutenção para funcionamento. A Mesa e o braço são equipados com dispositivos de aquecimento elétrico internos para permitir a temperatura de aquecimento conforme necessário. Juntamente com ferro a vapor para aquecimento elétrico, esses produtos podem realizar nivelamento, desumidificação, modelagem e passagem de figurinos semiacabados e acabados e vestidos. Como equipamentos essenciais para a produção de vestidos e cuidados diários, esses produtos são amplamente usados para passar com o ferro, sendo eles: figurinos semiacabados e acabados e vestidos feitos de algodão, pele, seda, cânhamo e fibras químicas, entre outros.

As mesas de passar roupa desta série possuem recursos de controle hold-to-run, troca automática de sucção e controle elétrico de temperatura de aquecimento, que permitem que os produtos recebam amplos elogios e recepções. Durante a operação, o ventilador de sucção de desumidificação dentro da base é controlado pelo pedal na base acionado pelo pé por meio do controle hold-to-run (segurar acionado para funcionar). À medida que o pedal do é pressionado pelo pé levemente, o ventilador começa a gerar pressão negativa e desumidificar; quando o pedal é liberado, o ventilador será desligado e a sucção parará lentamente. Quando usado base, no balancim ou no braço auxiliar, a ação de sucção permite a troca automática uns dos outros. Os elementos elétricos de aquecimento dentro da mesa e do braço controlam automaticamente a temperatura do aquecimento através do controlador de temperatura WK-R11, permitindo qualquer temperatura entre temperatura ambiente e 110°C. Os recursos acima garantem o excelente desempenho e a confiabilidade das mesas de engomar.

Os usuários podem selecionar os diferentes modelos de produto com base nas necessidades individuais, de acordo com o tamanho da base, o braço auxiliar e elemento de aquecimento elétrico e se requerem o balancim (balanço). Além disso, o uso de fonte de alimentação monofásica de 220V ou trifásica 380V pode ser indicado no contrato de compra. A saída de ar na parte traseira da base da estrutura desta série de mesas planas de ferro está para baixo. Quando for necessária saída de ar para cima, ela deve ser indicada no contrato, e nossa empresa pode atender aos requisitos desse usuário.

Principais Parâmetros Técnicos

Nota: os significados das letras no modelo são os seguintes:

T - mesa de passar;

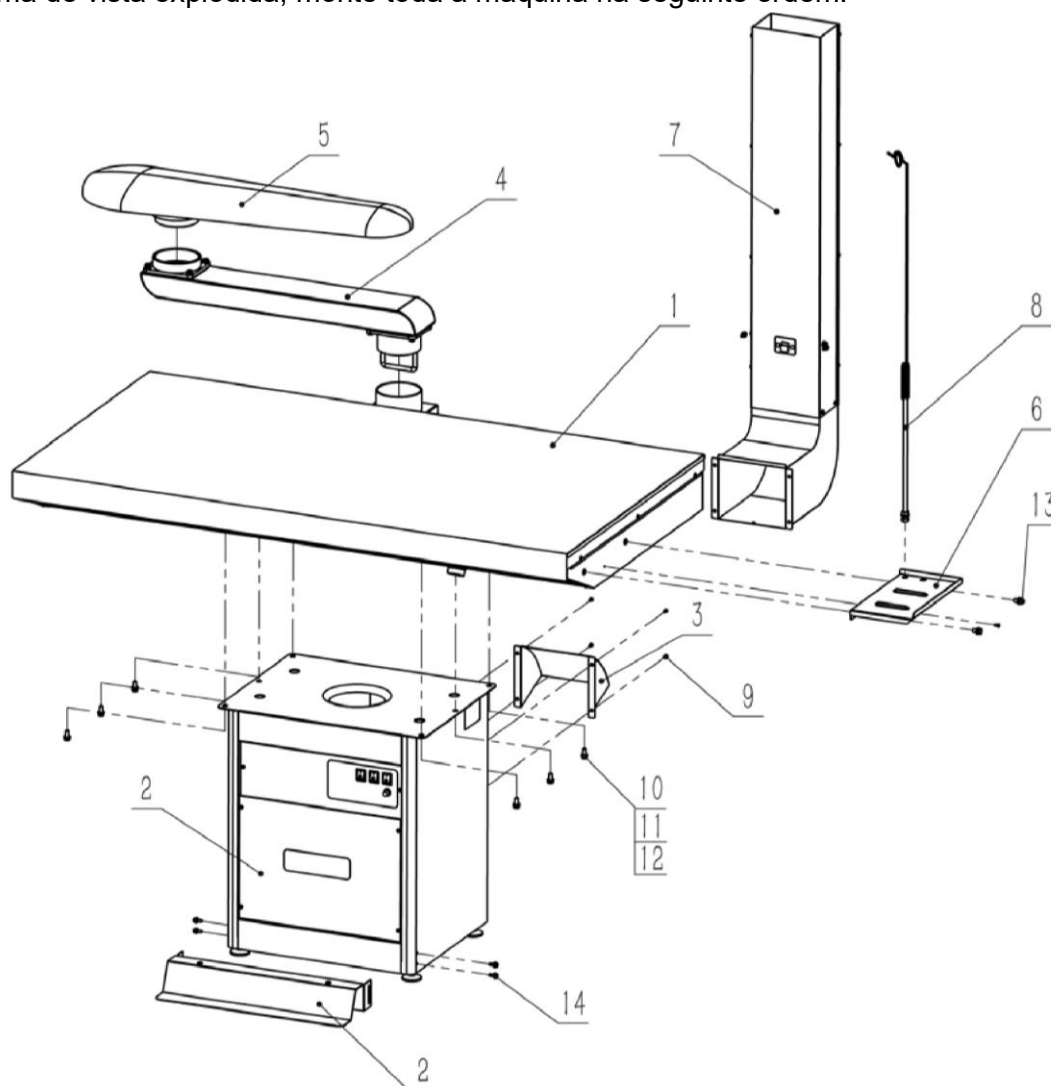
D - controle de segurar para funcionar;

Z - com função de aquecimento elétrico;

B - com braço oscilante

Instruções de Instalação

As mesas de passar acima são enviadas em 3 caixas de embalagem: 1 para mesa de passar, 1 para a estrutura base e 1 para peças sobressalentes. Após desempacotar a caixa de peças sobressalentes, conte as seguintes peças: 1 conjunto de pedal e suporte de pedal e 1 cabeça de matriz, balancim, suporte de ferro, barra de estai e barra espaçadora de mola, respectivamente. (Ar de exaustão superior/chaminé opcional) e então, de acordo com o diagrama de vista explodida, monte toda a máquina na seguinte ordem.



Nº.	Parte nº	Descrição	Quantidade
1	TD1.01	Mesa plana	1
2	TD1.02	Base da mesa	1
3	TD1.03	Saída de ar	1
4	TD1.04	Base do Braço ARTICULADO	1
5	TD1.05	Braço Articulado	1
6	TD1.06	Cobertura da mesa	1
7	TD1.07	Duto de exaustão superior/chaminé	1
8	TQ1.08	Barra espaçadora para cabo do ferro	1
9	GB/T818-2000	Parafuso de abertura transversal [M4X10]	5
10	GB/T93-1987	Arruela lisa padrão [8]	8

11	GB/T5781-2000	Parafuso hexagonal com rosca completa [M8×20]	8
12	GB/T97.1-2002	Arruela de pressão classe A [8]	8
13	GB/T5781-2000	Parafuso de cabeça hexagonal rosca completa_ classe C [M8x16]	2
14		Parafuso cabeça hexagonal com arruela M6X16	4

1. Remova os parafusos 4-M6×16, as arruelas de pressão e as arruelas lisas na frente em ambos os lados da estrutura base, coloque o pedal e o suporte do pedal sobre a parte frontal inferior da estrutura, prenda-os com os fixadores mencionados acima e então fixe-os. No final, conecte os dois fios de conexão do interruptor de movimento (curso) ao plugue que passa por baixo da estrutura base.

2. Remova o parafuso 6-M8 e as arruelas na parte inferior da mesa, alinhe a mesa e a base da estrutura, aperte o parafuso e as arruelas para conectá-los em uma única peça. No final, passe os cabos da base que levam ao tubo de aquecimento elétrico dentro da mesa pelo furo na superfície superior da estrutura da base e conecte os fios do tubo de aquecimento elétrico e do botão regulador de temperatura (veja a Figura 4).

3. Insira o eixo rotativo inferior do balancim no assento do balancim (cotovelo) na parte de trás da mesa e então insira o braço giratório inferior no assento giratório do balancim para formar a base, o braço oscilante e o braço de passar em uma única peça, permitindo rotação flexível.

Quando o braço de passar é equipado com dispositivo de aquecimento elétrico, conecte o cabo de alimentação e a tomada com a tomada na parte de trás da base de estrutura. Durante o uso, regule a temperatura de operação do braço através do botão regulador de temperatura, igual ao da mesa.

4. Da mesma forma, monte o suporte de ferro no lado direito da mesa e fixe os parafusos. Coloque a barra de fixação no furo do suporte de ferro, fixe-a no suporte com duas porcas para cima e para baixo e coloque a barra fixa sobre a parte superior da barra de suspensão na extremidade.

5. Por fim, conecte o cabo de alimentação ao interruptor de energia (fornecido pelo usuário). Exceto para conectar condutores trifásicos (condutores de fase ativa), conecte o condutor zero e o condutor de aterramento de segurança para garantir a segurança do equipamento e do pessoal dos operadores.

Método do Usuário

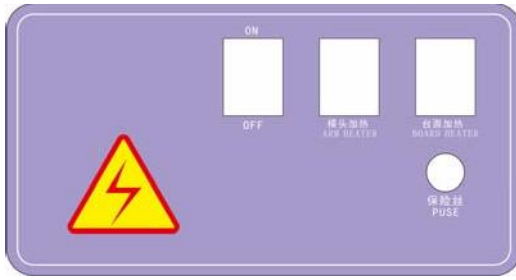


Figura 1: TDZ-B1 Painel de Operação

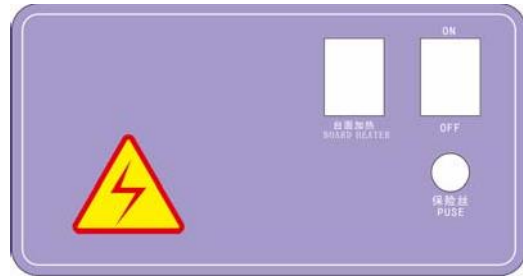


Figura 2: TDZ Painel de Operação

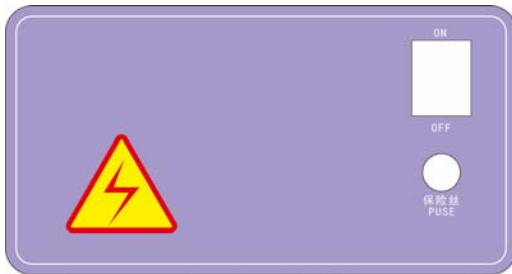


Figura 3: Painel de operações TD



Figura 4: botão de ajuste de temperatura

O painel elétrico de operação e os elementos de controle desta série de mesas de passar estão montados no canto superior direito da base da estrutura. Para o painel operacional de 3 tipos de mesas de passar, consulte as Figuras 1 a 3, respectivamente. O controlador de temperatura dos elementos elétricos de aquecimento da base e do chip está montado na parte inferior da base ou do lado direito do braço, podendo ser operado ou regulado independentemente. Para o botão do controlador de temperatura, consulte a Figura 4.

1. Conecte a fonte de alimentação e se prepare para começar. Verifique se a energia é monofásica de 220V ou trifásica de quatro fios 380V, confirme se é adequada para a tensão da mesa de passar, e então ligue o interruptor de energia.

2. Ligue o interruptor de energia AK1 à esquerda do painel operacional da estrutura base (consulte o diagrama esquemático elétrico, ou seja, o interruptor à esquerda do painel operacional) para LIGADO, então a luz indicadora dentro do interruptor estará acesa para indicar ligação.

3. Pressione (ou toque) o pedal com o pé para fazer o interruptor lento do QTS contato e ligar o contator KM do motor do ventilador M. Então o motor M começará a funcionar e gerará sucção.

4. Para mesas de passar do tipo TDZ, TD e TD-B, após ligar o interruptor de energia AK1, ligue também o interruptor de degrau (à direita do painel de operação) para ligar a energia de controle. Então Pressione o pedal para ativar o QTS e o KM e ligue o ventilador de sucção. O ventilador para quando o pedal 3 for liberado.

5. Para o uso inicial da mesa de passar trifásica, onde a força de sucção é considerada relativamente fraca, mude a sequência de fases dos cabos de alimentação, ou seja, troque as juntas de quaisquer condutores bifásicos (condutores vivos), então o motor girará inversamente para aumentar a força de sucção. Nota: ao trocar a junta do cabo de alimentação, corte primeiro a energia trifásica e prossiga em condições sem carga para garantir a segurança.

6. Quando o assoalho ou o braço é equipado com dispositivo de aquecimento elétrico, conecte o interruptor de *aquecimento da mesa* correspondente AK2 e o interruptor de *aquecimento do braço* AK3 e ajuste primeiro o interruptor de temperatura correspondente DK1 ou DK2, depois faça o aquecimento da base. Nesse ponto, a lâmpada indicadora dentro do interruptor de *aquecimento da base* ou do interruptor de aquecimento do braço estará ligada para indicar o aquecimento em processo. Quando a temperatura de aquecimento atingir e superar a temperatura definida pelo botão DK1 ou DK2, a lâmpada indicadora estará desligada.

7. Para parar a máquina, coloque o interruptor de energia AK1 em DESLIGAR e então a energia do ventilador será cortada e o ventilador parará. Para a mesa de passar com aquecimento elétrico, desligue também o *interruptor de aquecimento de piso* AK2 e o

interruptor de *aquecimento do braço AK3* para cortar a energia de aquecimento. Não é necessário colocar o botão regulador de temperatura na posição OFF.

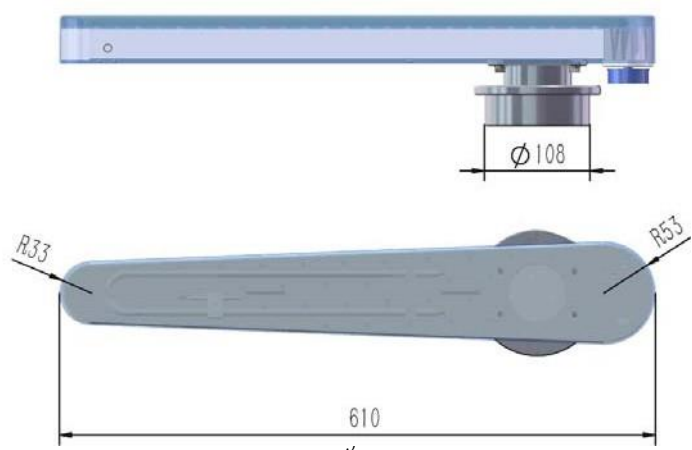
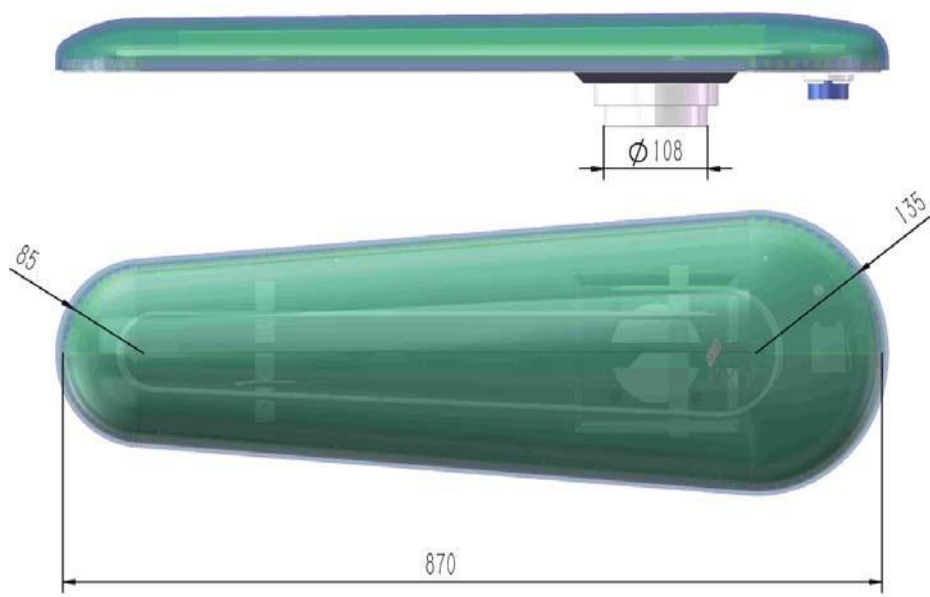
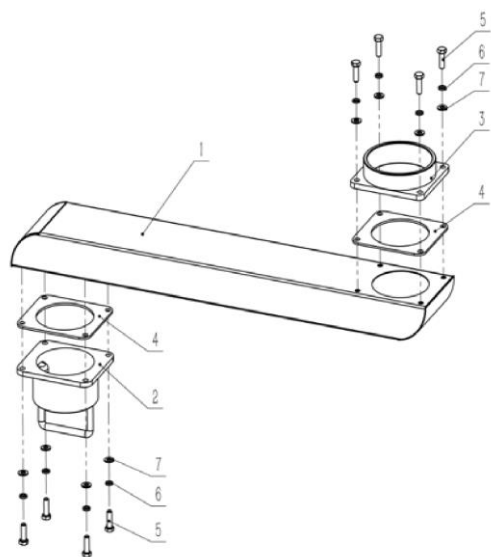
Manutenção e assuntos que precisam de atenção

1. Poeira, fibra de lã e outros resíduos acumulados no motor e no impulsor devem ser limpos regularmente para garantir que o motor tenha aparência limpa, a fim de facilitar a ventilação e a dissipação de calor.
2. Poeira, floculação de fibras, vapor e alta temperatura, água etc., podem contaminar a mesa, o braço do balancim, o braço de passar, enferrujar e envelhecer, mas também facilitar a contaminação e envelhecimento do feltro quente, afetando o efeito da ventilação, deve ser limpo regularmente e substituído conforme seu grau de envelhecimento.
3. O impulsor do ventilador é testado e ajustado por balanço dinâmico. Se não for necessário, por favor, não remova o bloco de contrapeso do impulsor.
4. Após o uso, a fonte de alimentação deve ser cortada para evitar perigos acidentais e danos.
5. Objetos pesados não podem ser empilhados sobre a bancada e o braço de passar.
6. O aquecimento elétrico prolongado do elemento elétrico é estritamente proibido sem ligar a passagem do ventilador de sucção, o que pode causar danos ao acolchoamento e até outros perigos.

Falhas comuns e métodos de solução de problemas

Fenômeno da falha	Causa da falha	Método de exclusão
O indicador de energia não está aceso	Incorreto ou não ligado na fonte	Verifique a fonte de alimentação e verifique se ela é trifásica quatro-fios
	Fusível quebrado	Substitua o fusível
	Luz indicadora quebrada	Substitua a luz indicadora ou Interruptor
Parada do motor	Contato ruim do interruptor	Substitua o interruptor
	Interruptor de fim de curso quebrado	Substitua o interruptor de limitação
	Falha do contator AC	Substituição do contator AC
	Falha no motor	Substituição do motor ou reparo
Sucção fraca	Reversão de motor	Ajuste a sequência de fases da fiação da fonte de energia, ou seja, a troca de dois fios
	A porta da sucção de ar não está aberta, Abra-a.	Conserte a porta da sucção de ar
	Falha do impulsor	Troque o impulsor ou faça a limpeza
Elemento de aquecimento, nenhum aquecimento ou controle de temperatura não é ajustável	Interruptor de aquecimento quebrado	Troque o interruptor de aquecimento
	Interruptor regulador de temperatura quebrado	Substitua o interruptor regulador de temperatura
	Elemento de aquecimento quebrado	Substituição do elemento de aquecimento

Vista explodida do braço



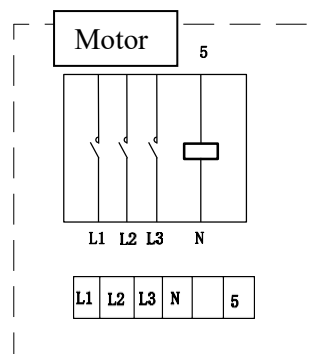
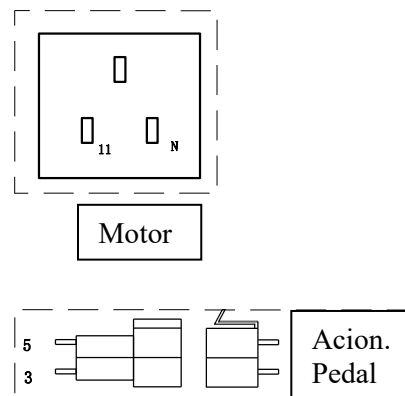
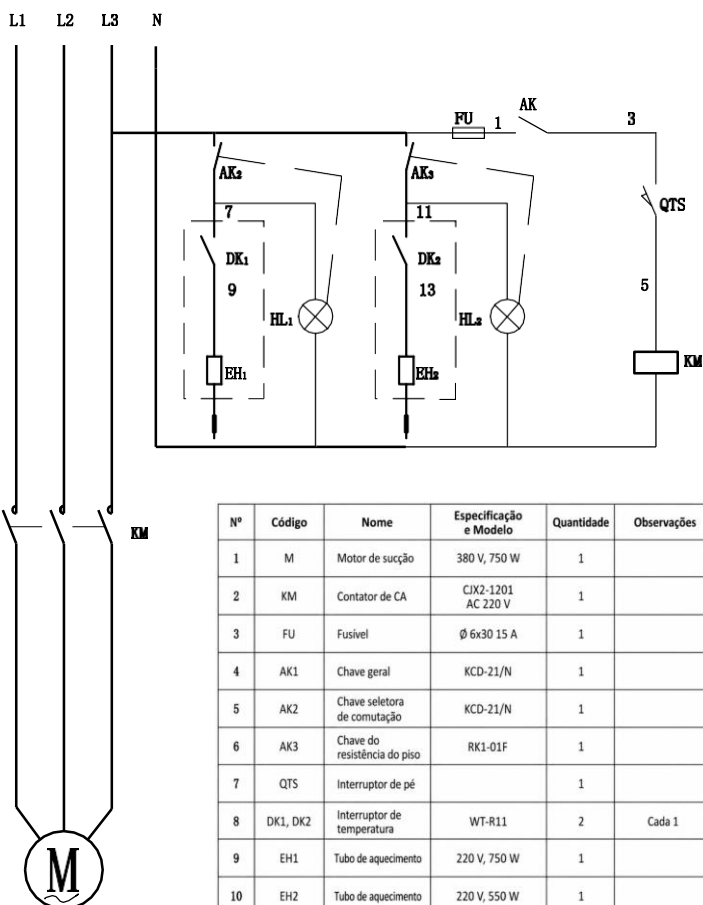
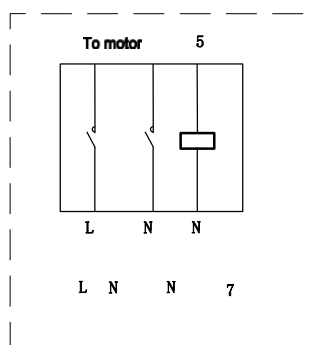
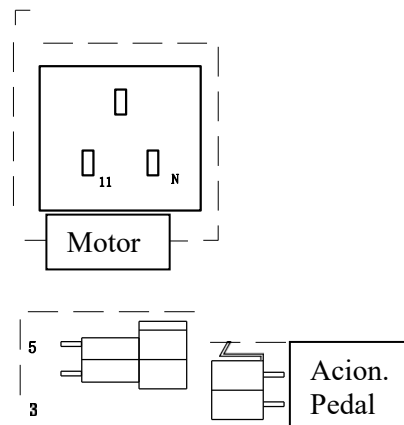
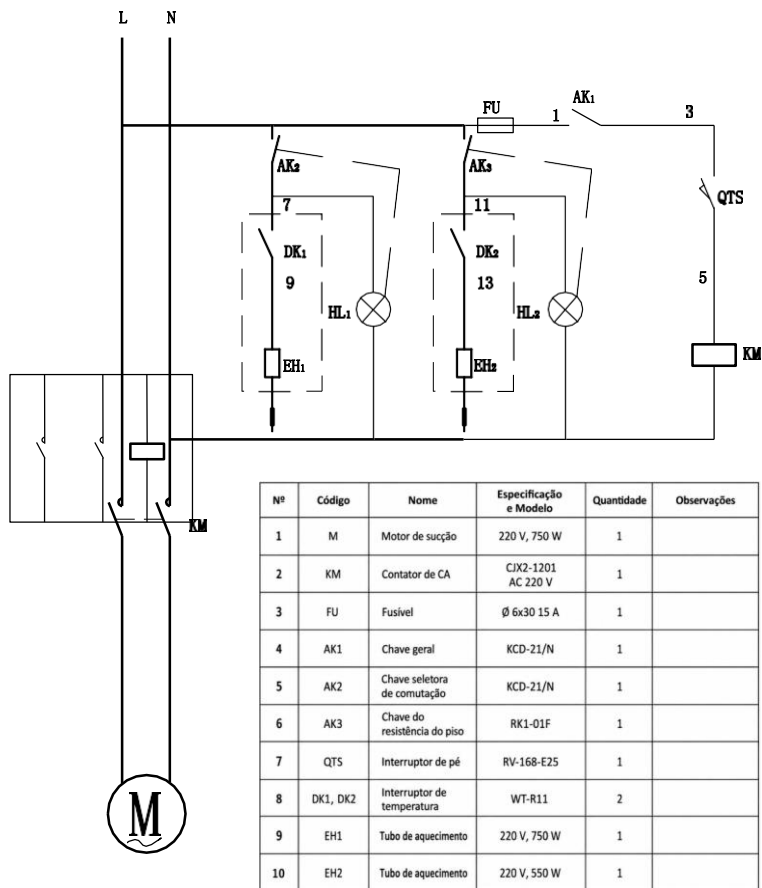


Figura 6: Diagrama /Esquema Elétrico da TDZ-B1 – Tipo mesa de passar

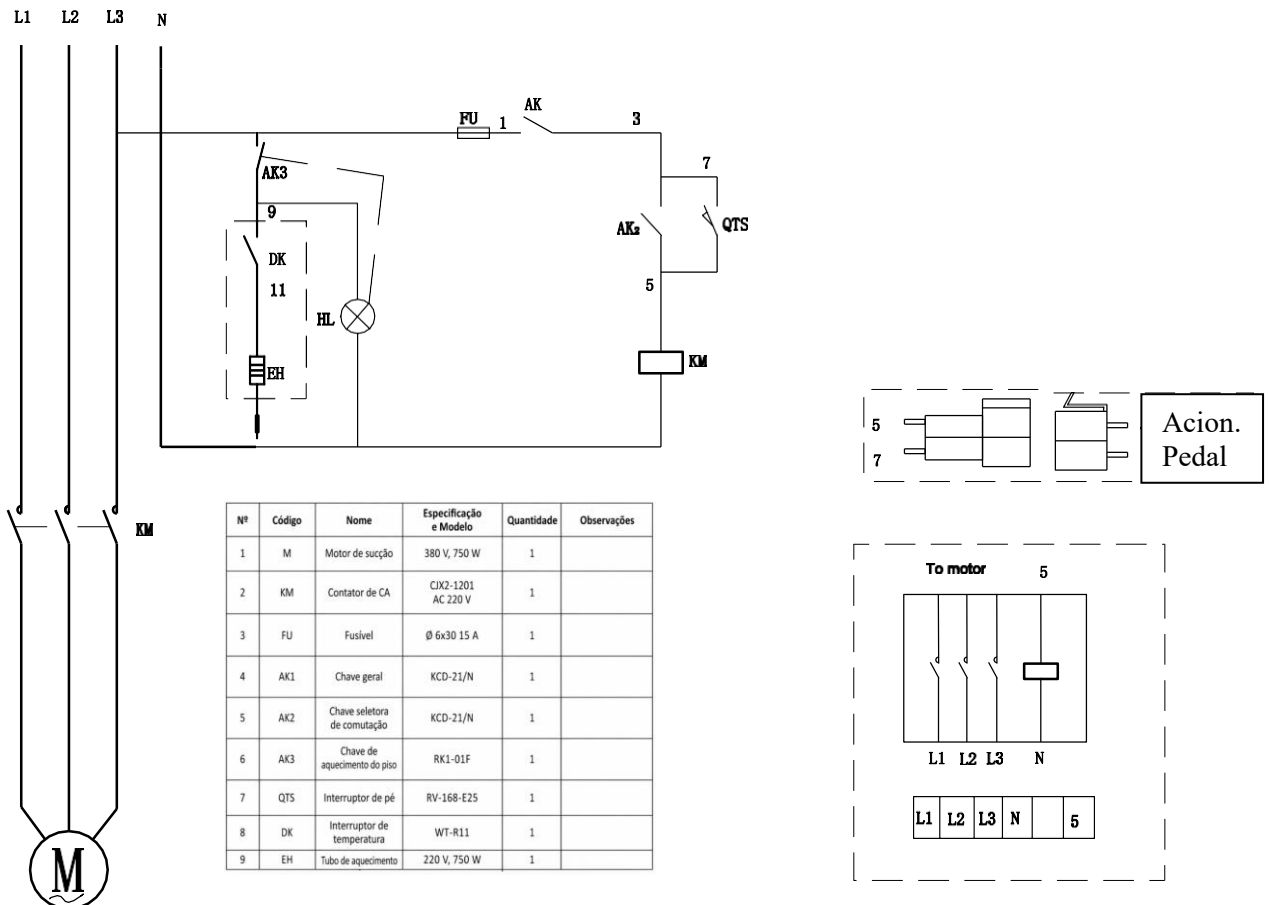
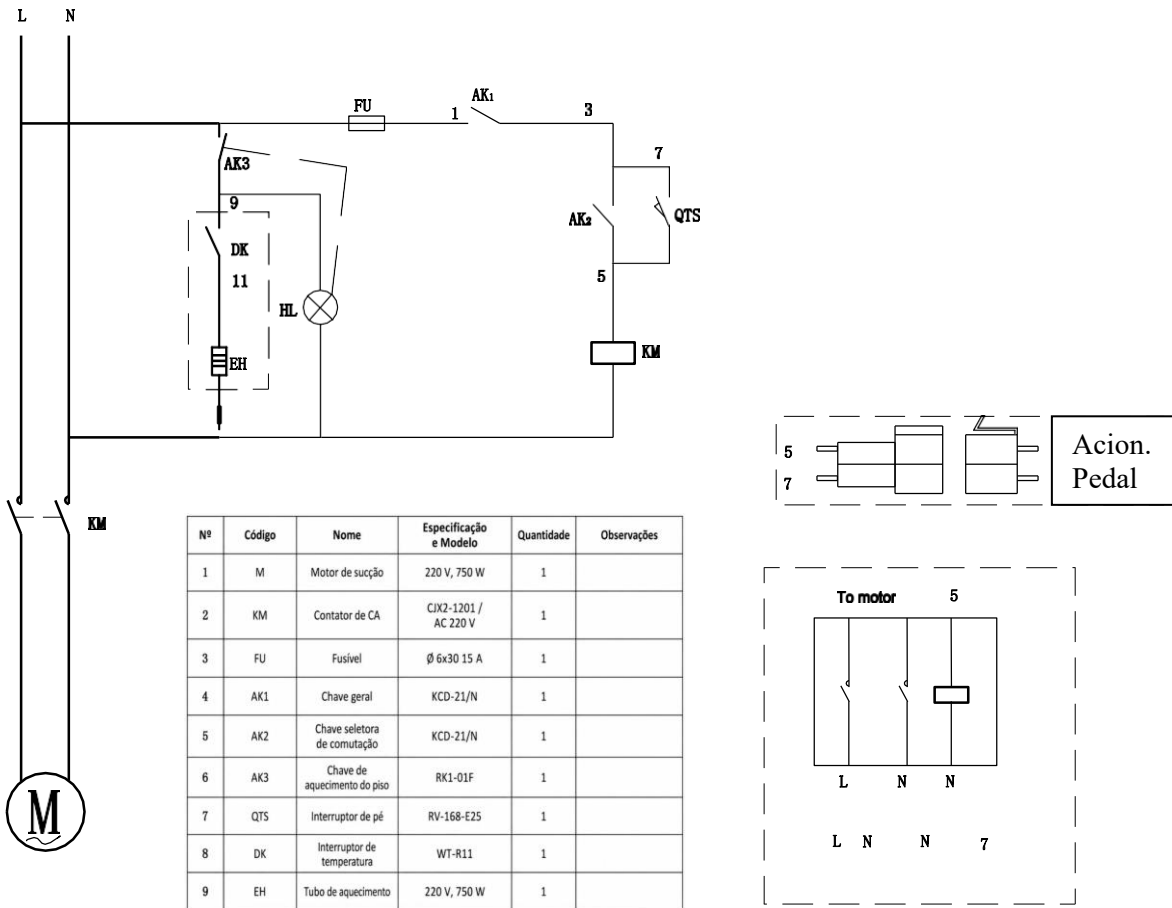


Figura 7: Diagrama /Esquema Elétrico da TDZ – Tipo mesa de passar

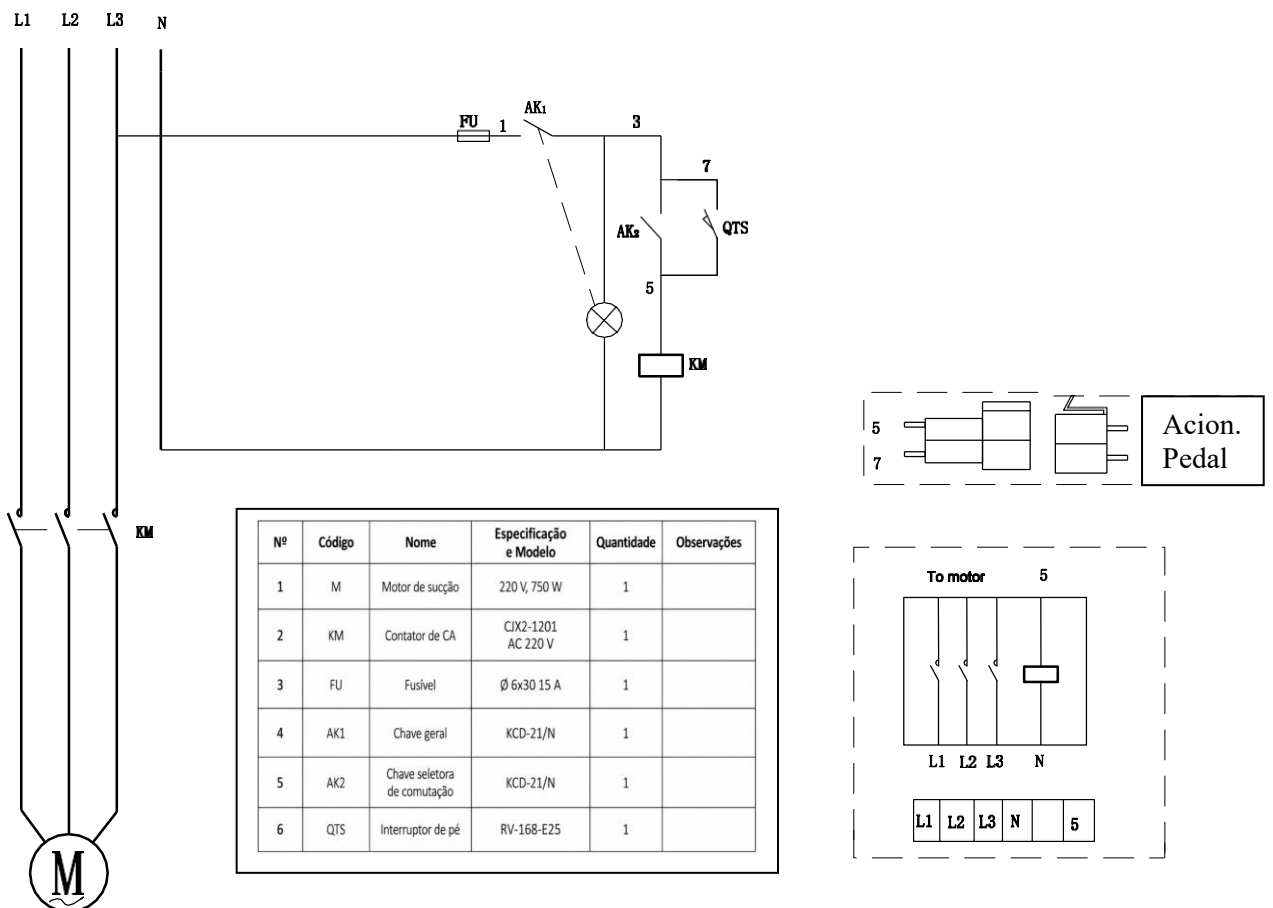
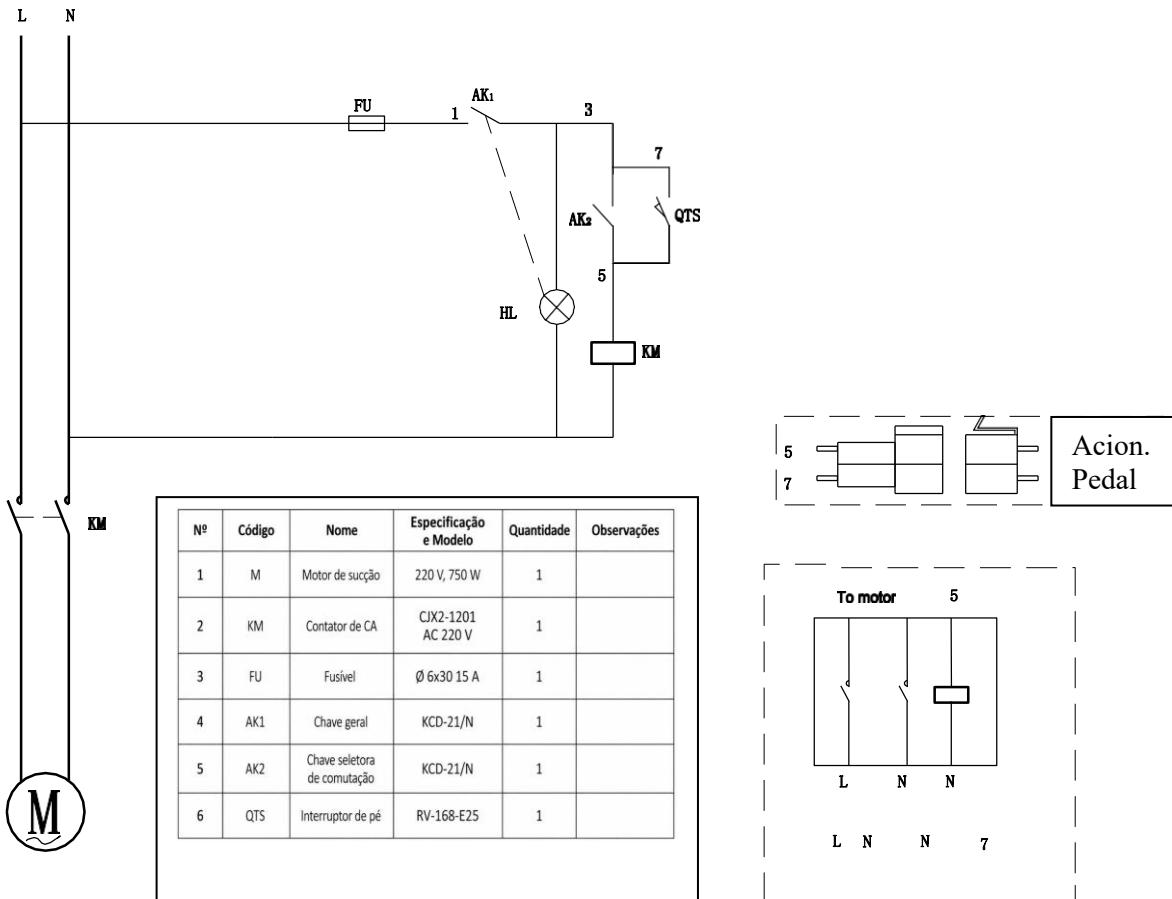


Figura 8: Diagrama /Esquema Elétrico da TD e TD-B1 – Tipo mesa de passar